

Őrizze meg az útmutatót!

Miután beszerelte a csőmotort, erősítse rá a szerelési útmutatót a kábelre, hogy a villamos szerelő is elolvashassa.

A készülék működése:

- A redőnyműködtető üzembe helyezése szerelőkábelrel
- **Végálláskapcsoló gyorsbeállító**
Kiszállítási állapotban üzembe van helyezve a gyors véghelyzet-beállító.

Ezt a műveletet csak az első beállító eljárásnál használja.

A véghelyzetek gyors beállítása alatt nem kapcsolnak a végálláskapcsolók. Álljon be a véghelyzetekbe. A gyors véghelyzet-beállító kiiktatása után végezze el a finom beszabályozást a végálláskapcsolók beállító csavarjaival.

A véghelyzeteket később már csak a végálláskapcsolók beállító csavarjaival lehet módosítani.



Figyelmeztetés!



Fontos útmutatások a biztonsághoz! Tartsa be az alábbi utasításokat.

Áramütés veszély.

A 230 V-os hálózatra csak ilyen munka végzésére jogosult szakembernek szabad csatlakozni.

Vizsgálja meg rendszeresen, hogy a berendezés (redőnyök/napellenzők) nem kopott-e el illetve nem rongálódott-e meg.

A helyi áramszolgáltató előírásait, valamint a VDE 100 vizes és nedves helyiségekre vonatkozó rendelkezéseit a csatlakozáskor be kell tartani. Csak eredeti **elero** alkatrészeket használjon fel változtatás nélkül.

Ne engedjen senkit a berendezés közelébe, amíg nyugalomban áll.

Ha a berendezésen munkát (pl. karbantartást, ablaktisztítást) kell végeznie, mindig válassza le a berendezést az áramellátó hálózatról.

Rendeltetésszerű használat

- Vegye figyelembe, hogy a rádióberendezéseket fokozott zavarótenyezőjú helyeken nem szabad üzemeltetni (például kórházakban, repülőtereken . .).
- A távvezérlés csak olyan készülékek és berendezések számára megengedett, amelyeknél a kézi/fali adóban vagy vevőben jelentkező működési zavar emberek, állatok vagy anyagi javak számára nem jelent veszélyt, illetve ez a veszélykockázat más biztonsági berendezésekkel kiküszöbölhető.
- Az üzemeltető nincs védve az olyan rádiós jelzőberendezések és végponti berendezések (pl. más rádió-berendezések) által létrehozott zavarokkal szemben, amelyek ugyanabban a frekvenciatartományban szabályszerűen üzemelnek.
- A rádióvevőt csak a gyártó által engedélyezett készülékekkel és berendezésekkel szabad összekötni.

A rádiójel optimális használata

- Ne hajlítsa el az antennát.
- Ne rövidítse vagy hosszabbítsa meg az antennát.
- Rossz vétel esetén változtassa meg az antenna helyzetét.
- Az antennát a lehető leghosszabban helyezze el.
- Két rádiós hajtás között a legkisebb távolságnak min. 15 cm-nek kell lennie.

Szerelés előtt vegye figyelembe a következőket:

- A végálláskapcsolók gyűrűjét csak csekély mértékben forgassa el a szerelés előtt és alatt. (az ugyanis befolyással van a gyors véghelyzet-beállítás eredményére)
- A redőnyműködtető csak beszerelt állapotban képes működni.
- Csatlakoztatni csak feszültségmentes állapotban szabad.
- A csatlakozási munkákat csak feszültségmentes állapotban végezze.
- A redőnyanyagot a feltekerő tengelyen kell rögzíteni.
- A csőmotor területén ne fúrjon!
- Az idomcsőnek kellő távolságban kell lennie a motortartó csőtől.

Felszerelés



Figyelmeztetés!

Kövesse az alábbi szerelési útmutatásokat!

- A redőnyműködtetőt úgy kell rögzíteni, hogy ne jelentsen veszélyt emberekre.
- A redőnyműködtető beszerelése előtt el kell távolítani az üzemeltetéshez szükségtelen minden vezetékét és berendezést.
- A beszereléskor, üzemeltetéskor illetve munkavégzéskor le kell tudni választania a hálózat minden fázisát a berendezésről (Hirschmann dugóval és Hirschmann aljzattal vagy min. 3 mm nyitási távolságú kétpólusú kapcsolóval vagy minden fázist megszakítani képes főkapcsolóval).
- Ha a redőnyműködtetőt olyan kapcsolóval vezérik, amelyet előre kikapcsolt (AUS) állásba visznek (holtember kapcsoló), a nyomógombot 1,50 m felett kell elhelyezni és úgy kell kivitelezni, hogy a mozgó részekről el legyen választva. Üzemelés közben át kell tudni tekinteni a berendezések működési területét.
- A redőnyműködtető 2,5 m-nél alacsonyabban lévő mozgó részeit védeni kell.
- A nyomatékot és az üzemelési időtartamot úgy kell méretezni, hogy összhangban legyenek a működtetett termék követelményeivel.
- Ehhez vegye figyelembe a típustábla műszaki adatait.
- Figyeljen rá, hogy ennél a működtető szerkezetnél (M és L típusú csőmotoroknál) a cső legkisebb belső átmérője 46 mm-nek ill. 56 mm-nek felel meg.
- A redőnyműködtetőt csak úgy szabad beépíteni, hogy eső ne érhesse.
- Redőnyműködtetőket nem szabad beépíteni robbanásveszélyes környezetben vagy mozgó berendezésekbe (pl. járművekbe).
- Tartsa távol a gyerekeket a (táv)vezérlőktől.

A készülék csatlakozódugójának eltávolítása

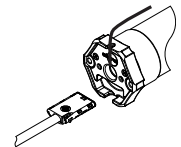


Figyelmeztetés!

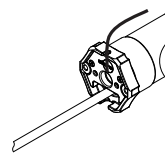


Áramütés veszély.

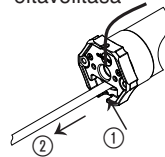
Kihúzott készülékcsatlakozónál nem lehet feszültség a redőnyműködtető vezetékében.



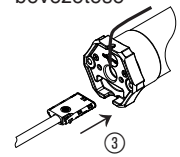
Szállítási állapot



A csatlakozódugó eltávolítása



A csatlakozódugó bevezetése



A készülék csatlakozódugójának eltávolítása

A redőnyműködtető vezetékéről kapcsolja le a feszültséget.

1. Csavarhúzóval nyomja a készülék csatlakozódugójának reteszelőjét a vezeték felé.
2. A csatlakozódugót húzza ki. A csatlakozódugó eltávolítása.

A készülék csatlakozódugójának bevezetése

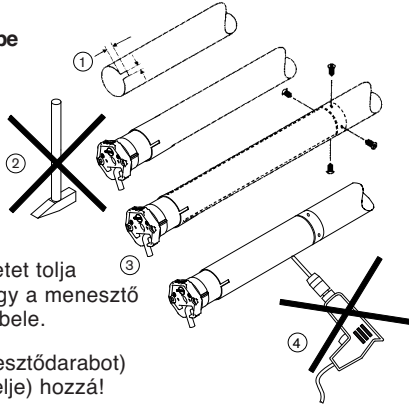
3. Feszültségmentes állapotban vezesse be addig a csatlakozódugót, amíg a reteszelő a helyére nem pattan.

Szerelés és üzembe helyezés

Tengely szerelése

Beszelés idomcsövekbe

① A csővég működtető szerkezet felőli oldalán készítsen 4 mm széles, 6 mm hosszú kicsípést a körszelvényű csövön!



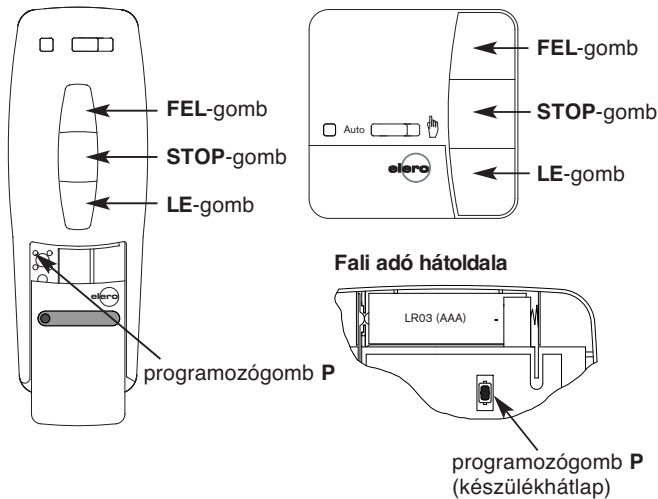
② A működtető szerkezetet tolja (ne üsse!) be úgy, hogy a menesztő ék a kicsípésbe üljön bele.

③ A kapcsolóhévelyt (illesztődarabot) csavarozza (szegecselje) hozzá!

④ A redőnyanyagot rögzítse a tengelyen! Ha ehhez mozgatnia kell a feltekerő tengelyt, vigye el **LEFELÉ**.

Az ellencsapágyat biztosítsa tengelyirányú eltolódás ellen a tengelytartót hosszszegecselésével vagy hozzácsavarozásával.

A ProLine kézi/fali adókészülék gombjainak magyarázata

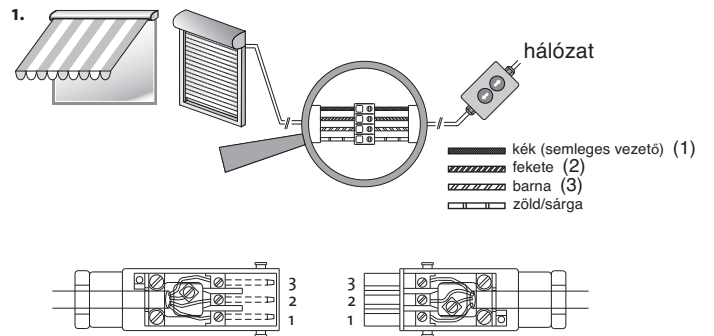


Üzembe helyezés

Útmutatás: Mielőtt működtetni kezdené a kapuműködtetőt rádiós vezérléssel, be kell állítania a véghelyzeteket.

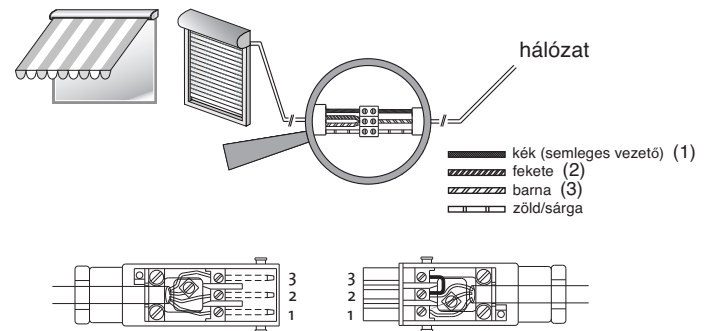
Szerelőkábeles csatlakozás

(csak üzembe helyezéshez, illetve beállítási műveletekhez megengedett)



2. Kapcsolja be a hálózatot.

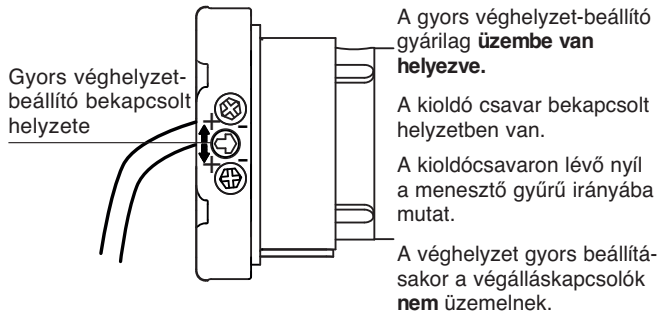
Rádiós csatlakozás (adó-üzemmód)



2. Kapcsolja be a hálózatot.

Szerelés és üzembe helyezés

Kiszállítási állapot/gyári beállítás



Útmutatás: A végálláskapcsolók maximális tartománya 35 tengelyfordulat.
A beállításhoz használja a beállító segítséget.

Beállító segítség

Beállító segítség
13 116.3801

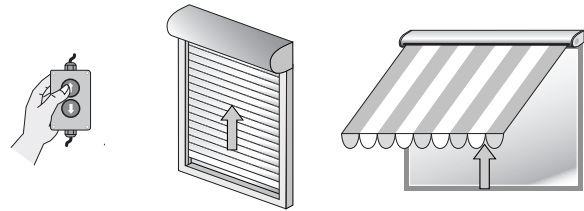


Útmutatás: A lekapcsolás csak akkor működik a véghelyzetben, ha be van építve a motor a feltekerő tengelyben.

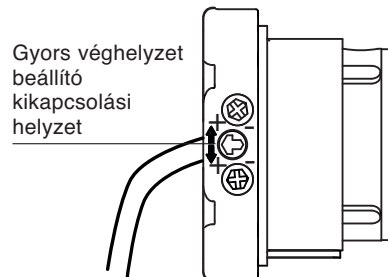
Csak első üzembe helyezéskor

Gyors véghelyzet-beállító

1. Erősítse rá az anyagot a tengelyre.
Ha ehhez mozgatnia kell a feltekerő tengelyt, vigye el **LEFELE**.



2. Vigye **FELFEÉ** az anyagot a motorkábellel, amíg el nem éri a kívánt felső véghelyzetet.



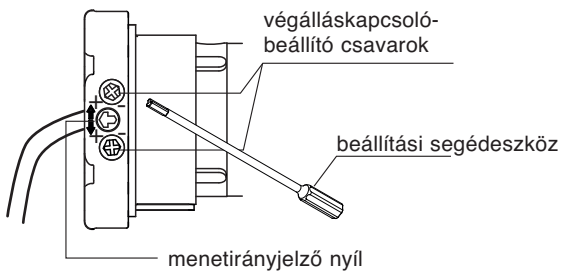
3. Forgassa el a kioldó csavart kioldott helyzetbe.
A kioldócsavaron lévő nyíl a kábel irányába mutat, Ehhez használja a beállító segítséget.
4. Ezzel mindkét véghelyzetet nagyjából előre beállította.
A finom besabályozást az illető beállító csavarral kell elvégezni.

A véghelyzetek beállítása

A felső véghelyzet beállítása

(finom beszabályozás vagy a véghelyzet megváltoztatása)

1. Járassa a hajtást teljesen „Le”-irányba.
2. Erősítse rá az árnyékolószövetet a tengelyre.
3. Nyomja meg a szerelőkábelen a **FEL**-gombot és tartsa megnyomva azt.



4. A beállítási segédeszközzel forgassa a **FEL** végálláskapcsoló-beállító csavart + vagy – irányba addig, amíg a végleges véghelyzetet el nem éri. A végálláskapcsoló-beállító csavar egy fordulata a csévélőtengely kb. 60°-os elfordulásának felel meg.

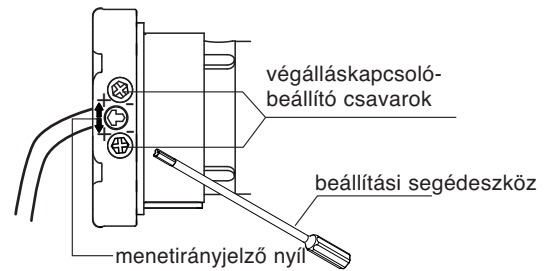
A véghelyzetek ellenőrzése

Addig járassa a hajtást mindkét irányba, amíg a végálláskapcsolók le nem kapcsolnak.

Az alsó véghelyzet beállítása

(finom beszabályozás vagy a véghelyzet megváltoztatása)

1. Nyomja meg a szerelőkábelen a **LE**-gombot és tartsa megnyomva azt.



2. A beállítási segédeszközzel forgassa a **LE** végálláskapcsoló-beállító csavart + vagy – irányba addig, amíg el nem éri a végleges véghelyzetet. A végálláskapcsoló-beállító csavar egy fordulata a csévélőtengely kb. 60°-os elfordulásának felel meg.

A menetirányjelző nyilak mutatják a 4 mm-es végálláskapcsoló-beállító imbuszcsoncsavaroknak a mindenkor meneti irányhoz való hozzárendelését.

mínusz (–) = rövidebb mozgási út
plusz (+) = hosszabb mozgási út

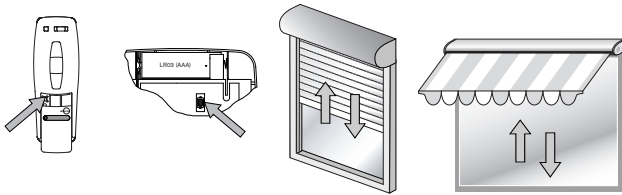
Adó betanulása/további adók betanulása

Adókészülék betanulása

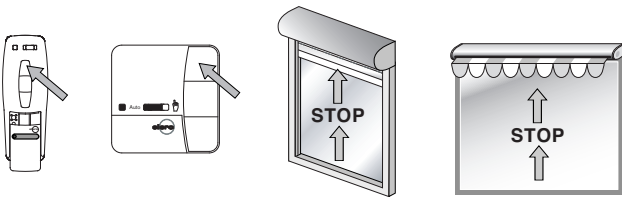
Előfeltétel: A hajtás rádiós üzemmódban van.
A véghelyzeteket be kell tanulni.
Be nem tanult véghelyzetek esetén leoldódik az árnyékolószövet a tengelyről.

1. Kapcsolja ki/be a hálózatot.

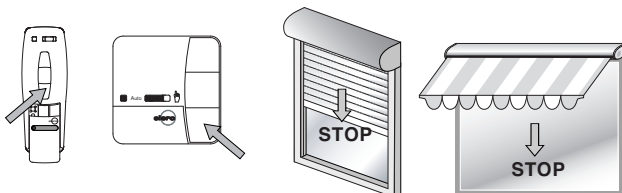
A hálózati feszültség rövid idejű megszakítása után a hajtás 5 percig tanuló üzemmódba kerül.



2. Nyomja meg a **P** programozógombot az Ön adókészülékén. A hajtás 2 percig jár fel és le.



3. Nyomja meg azonnal a felfelé mozgás megkezdése után a **FEL**-gombot.



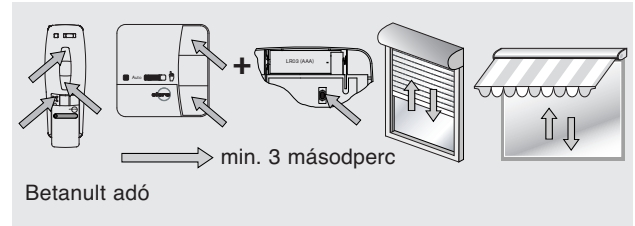
4. Nyomja meg azonnal a lefelé mozgás megkezdése után a **LE**-gombot. A hajtás megáll. Ezzel megtörtént az adó betanulása.

További adók betanulása

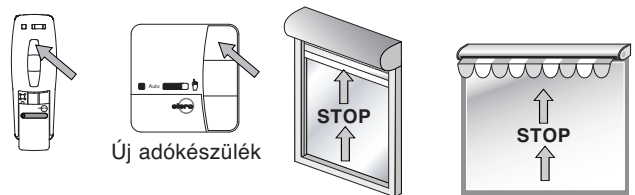
Maximum 16 adókészüléket lehet betanítani.

További adók betanulásához az új adónál kezdje az 1. lépéssel
vagy

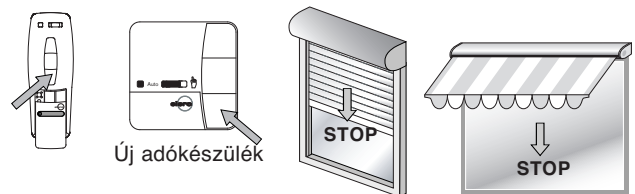
1. Kapcsolja ki/be a hálózatot.



2. Nyomja meg **egyidejűleg**: **FEL**- és **LE**-gombot és a **P** programozógombot min. 3 másodpercig a betanult adón. A hajtás 2 percig jár fel és le.



3. Nyomja meg azonnal a felfelé mozgás megkezdése után a **FEL**-gombot.



4. Nyomja meg azonnal a lefelé mozgás megkezdése után a **LE**-gombot. A hajtás megáll. Ezzel megtörtént az adó betanulása.

A rádiós betanulási üzemmód leállítása

→ lásd az adó útmutatóját

Adók egyenkénti törlése

→ lásd a vezérlőkészülék útmutatóját

Minden adó törlése

→ lásd a vezérlőkészülék útmutatóját

Tudnivalók a hibakereséshez

Hibakeresés

| Hiba | Lehetséges ok | Elhárítás |
|--|---|--|
| <ul style="list-style-type: none"> Nem indul a rádiós betanulási mód | <ul style="list-style-type: none"> Csatlakoztatási hiba A hajtás nem kap hálózati feszültséget Az időtartam már lejárt (5 perc) Kioldott a termosztát Nincs elem a rádióadóban | <ul style="list-style-type: none"> Ellenőrizze a csatlakoztatást Ellenőrizze a hálózati feszültséget Szakítsa meg rövid időre a hálózati feszültséget Hagyja lehűlni a hajtást Ellenőrizze a rádióadót (világítania kell a LED-nek) |
| <ul style="list-style-type: none"> Nem történik meg a rádióadó betanulása | <ul style="list-style-type: none"> Túl későn lett megnyomva a FEL/LE-menet gombja. Ügyeljen az időtartamra (1 másodperc) Már megtörtént az adó betanulás | <ul style="list-style-type: none"> Indítsa újra a rádiós betanulási módot Nyomja meg a STOP-gombot |
| <ul style="list-style-type: none"> A hajtás csak az egyik irányba működik | <ul style="list-style-type: none"> Csatlakoztatási hiba | <ul style="list-style-type: none"> Ellenőrizze a csatlakoztatást |
| <ul style="list-style-type: none"> A végálláskapcsolók a véghelyzetekben nem kapcsolják le a hajtást Nem reagál a hajtás | <ul style="list-style-type: none"> Nincs meghajtva a végálláskapcsoló gyűrűje Nincs beállítva a végálláskapcsoló | <ul style="list-style-type: none"> Korrigálja a szerelést és a végkapcsoló-beállító csavarokkal állítsa be a végkapcsolókat Állítsa be a végkapcsolókat |
| <ul style="list-style-type: none"> Nem reagál a hajtás | <ul style="list-style-type: none"> Hibás csatlakoztatás Megszólint a termosztát | <ul style="list-style-type: none"> Korrigálja a csatlakoztatást Hagyja lehűlni a hajtást |

