

**Jól őrizze meg ezt az útmutatót**

A csőmotor beépítése után erősítse fel a kábelre ezt a villamos szakembereknek szóló szerelési útmutatót.

**Készülékfunkciók:**

- Orsó-végállaskapcsolós hajtás integrált rádióvevővel.
- A hajtás üzembe helyezése szerelőkábelrel vagy rádióadóval.

**Rendeltetésszerű használat**

- Vegye figyelembe, hogy a rádióberendezéseket fokozott zavaróérzékenységre tervezett helyeken nem szabad üzemeltetni (például kórházakban, repülőtereken . .).
- A távvezérlés csak olyan készülékek és berendezések számára megengedett, amelyeknél a kézi/fali adóban vagy vevőben jelentkező működési zavar emberek, állatok vagy anyagi javak számára nem jelent veszélyt, illetve ez a veszélykockázat más biztonsági berendezésekkel kiküszöbölhető.
- Az üzemeltető nincs védve az olyan rádiós jelzőberendezések és végponti berendezések (pl. más rádió-berendezések) által létrehozott zavarokkal szemben, amelyek ugyanabban a frekvenciatartományban szabályszerűen üzemelnek.
- A rádióvevőt csak a gyártó által engedélyezett készülékekkel és berendezésekkel szabad összekötni.

**A rádiójel optimális használata**

- Ne hajlítsa el az antennát.
- Ne rövidítse vagy hosszabbítsa meg az antennát.
- Rossz vétel esetén változtassa meg az antenna helyzetét.
- Az antennát a lehető leghosszabban helyezze el.
- Két rádiós hajtás között a legkisebb távolságnak min. 15 cm-nek kell lennie.

**A szerelés előtt vegye figyelembe a következőket:**

- A véghelyzetet nem szabad mechanikus ütközőre beállítani.
- A hajtás csak beépített állapotban működőképes.
- Csak feszültségmentes állapotban szabad csatlakoztatni.
- Feszültség alatt ne dugaszolja be a motor csatlakozódugóját.
- Az árnyékolószövetet a csévéelőtengelyre kell rögzíteni.
- Ne végezzen fúrást a csőmotor közelében!
- A profilcsőnek elegendő távolságban kell lennie a motorcsőtől.

**Szerelés**



**Figyelmeztetés!**

**Kövesse a következő szerelési utasításokat!**

- A hajtást oly módon kell rögzíteni, hogy ne okozhasson személyi sérülést.
- A hajtás installálása előtt el kell távolítani minden olyan vezetékét és berendezést, amelyek nem szükségesek a működéshez.
- Installáláskor, működés közben és a berendezésen végrehajtott munkák során lehetőséget kell biztosítani arra, hogy az összes pólus leválasztható legyen a hálózatról (Hirschmann csatlakozódugó és Hirschmann összekötő vagy egy min. 3 mm-es érintkezőtávolságú kétpólusú kapcsoló vagy összpólusú főkapcsoló).
- Ha a hajtás vezérlése KI-előbeállítású kapcsolóval (éberségi vezérlés) történik, akkor a kapcsolót 1,50 méter feletti magasságba kell szerelni és le kell választani a mozgó alkatrészekről. A berendezések menettartományának üzem közben beláthatónak kell lennie.
- A hajtás mozgó részeit 2,5 m alatt burkolni kell.
- A névleges forgatónyomatékot és a névleges üzemidőt a hajtott termék követelményeihez kell illeszteni.
- Vegye figyelembe a típustáblán látható műszaki adatokat.
- Vegye figyelembe, hogy ennél a hajtásnál (M és L típusú csőmotorok) a cső legkisebb belső átmérője 46 mm-nek és 56 mm-nek felel meg.
- A hajtást csak úgy szabad beépíteni, hogy ne ázhasson meg.
- Ne építse be a hajtásokat robbanásveszélyes környezetbe vagy mobil berendezésekbe (pl. gépjárművekbe).
- Tartsa távol a gyerekeket a (táv)vezérlőktől.

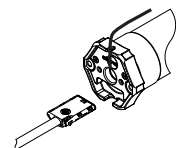
**A készülékcsatlakozó eltávolítása**



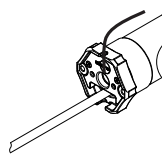
**Figyelmeztetés!**

**Áramütés okozta sérülésveszély.**

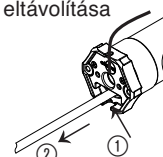
Kihúzott készülékcsatlakozó esetén a hajtás vezetékének feszültségmentesnek kell lennie.



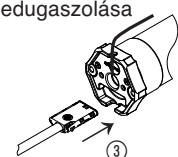
Szállítási állapot



Csatlakozó eltávolítása



Csatlakozó bedugaszolása



**Készülékcsatlakozó eltávolítása**

A hajtás vezetékét feszültségmentesíteni kell.

1. Csavarhúzó segítségével nyomja a vezetékre a készülékcsatlakozó reteszelőjét.
2. Húzza ki a csatlakozót.

**A készülékcsatlakozó bedugaszolása**

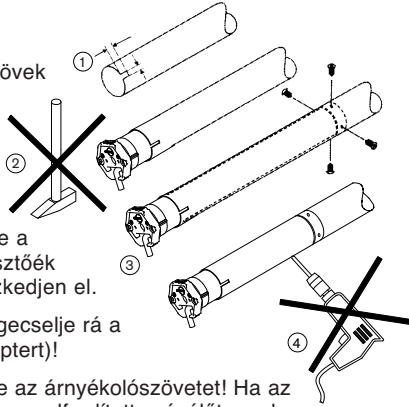
3. Feszültségmentesen addig vezesse be a csatlakozót, amíg bepattan a reteszelő.

# Szerelés és üzembe helyezés

## Tengelyszerelés

### Beépítés profilsövekbe

① Akassza ki a kerek csövek kilincsművét a csővégnél a hajtásoldalon (4 mm széles, 6 mm hosszú)!



② Úgy tolja (ne üsse!) be a hajtást, hogy a menesztőék a kilincsműben helyezkedjen el.

③ Csavarozza vagy szegecselje rá a tengelykapcsolót (adaptert)!

④ Erősítse rá a tengelyre az árnyékolószövetet! Ha az árnyékolószövet csak egy elfordított csévéltengelyre rögzíthető, akkor járassa az árnyékolót LE-irányba.

Biztosítsa az ellencsapágyat tengelyirányú eltolódással szemben, pl. szegeccseléssel vagy csavarozással rögzítse a tengelytartót.



Figyelmeztetés!



**Áramütés okozta sérülésveszély!**

Ne végezzen fúrást a hajtás közelében!

**Megjegyzés:** A maximális végállaskapcsoló-tartomány 35 tengelyfordulat.

A beállításhoz használja a beállítási segédeszközt.

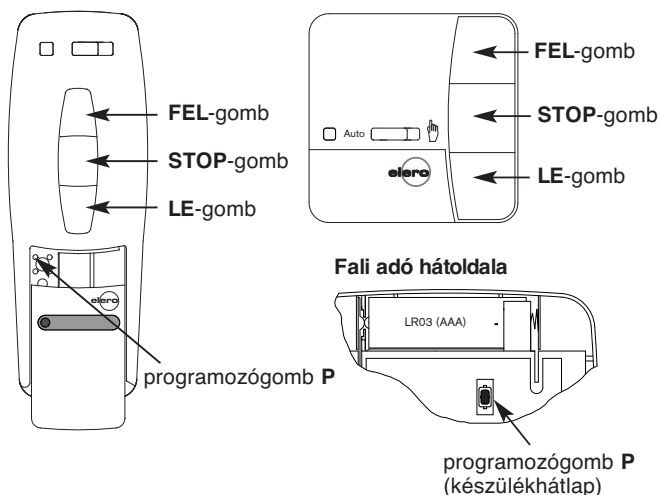
### Beállítási segédeszköz

Beállítási segédeszköz  
13 116.3801



**Megjegyzés:** A véghelyzetben történő lekapcsolás csak akkor működik, ha a motor be van építve a csévéltengelybe.

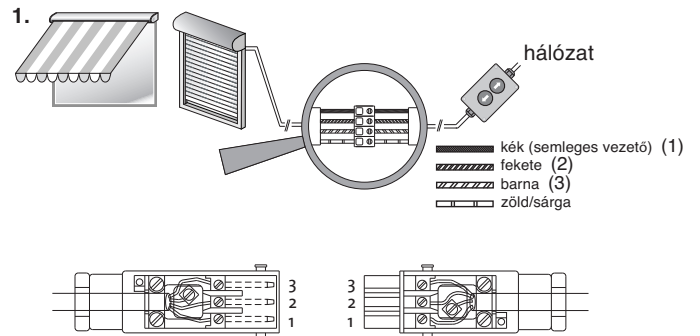
### A ProLine kézi/fali adókészülék gombjainak magyarázata



## Üzembe helyezés

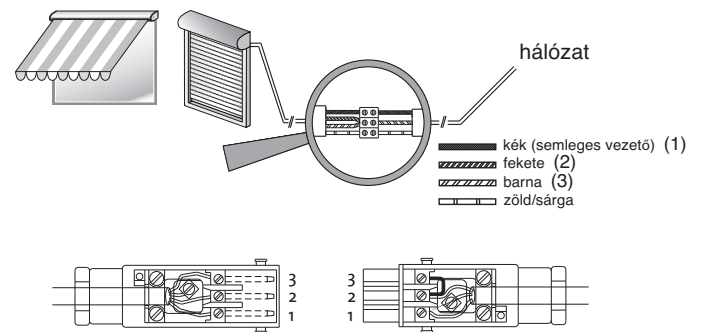
### Szerelőkábeles csatlakozás

(csak üzembe helyezéshez, illetve beállítási műveletekhez megengedett)



2. Kapcsolja be a hálózatot.

### Rádiós csatlakozás (adó-üzemmód)



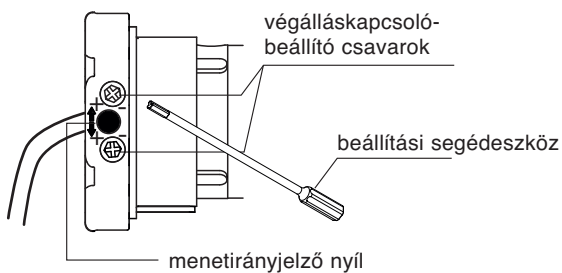
2. Kapcsolja be a hálózatot.

## A véghelyzetek beállítása

### A felső véghelyzet beállítása

(finom beszabályozás vagy a véghelyzet megváltoztatása)

1. Járassa a hajtást teljesen „Le”-irányba.
2. Erősítse rá az árnyékolószövetet a tengelyre.
3. Nyomja meg a szerelőkábelen a **FEL**-gombot és tartsa megnyomva azt.



4. A beállítási segédeszközzel forgassa a **FEL** végálláskapcsoló-beállító csavart + vagy – irányba addig, amíg a végleges véghelyzetet el nem éri.  
A végálláskapcsoló-beállító csavar egy fordulata a csévéltengely kb. 60°-os elfordulásának felel meg.

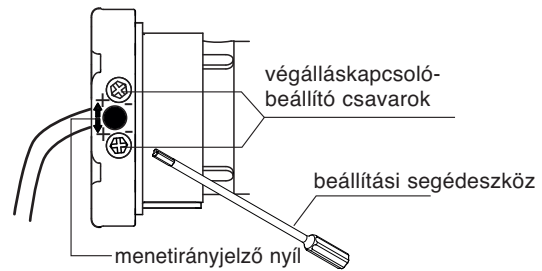
### A véghelyzetek ellenőrzése

Addig járassa a hajtást mindkét irányba, amíg a végálláskapcsolók le nem kapcsolnak.

### Az alsó véghelyzet beállítása

(finom beszabályozás vagy a véghelyzet megváltoztatása)

1. Nyomja meg a szerelőkábelen a **LE**-gombot és tartsa megnyomva azt.



2. A beállítási segédeszközzel forgassa a **LE** végálláskapcsoló-beállító csavart + vagy – irányba addig, amíg el nem éri a végleges véghelyzetet.  
A végálláskapcsoló-beállító csavar egy fordulata a csévéltengely kb. 60°-os elfordulásának felel meg.

A menetirányjelző nyilak mutatják a 4 mm-es végálláskapcsoló-beállító imbuszcsavaroknak a mindenkoros menetirányhoz való hozzárendelését.

mínusz (–) = rövidebb mozgási út  
plusz (+) = hosszabb mozgási út

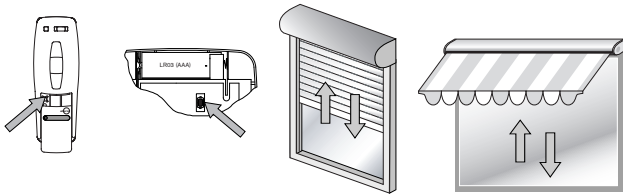
# Adó betanulása/további adók betanulása

## Adókészülék betanulása

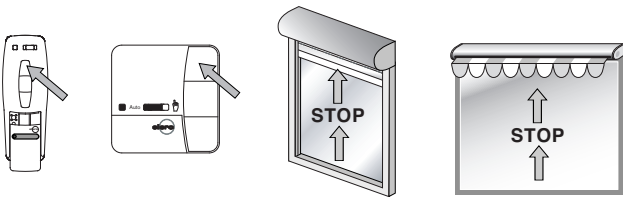
**Előfeltétel:** A hajtás rádiós üzemmódban van.  
A véghelyzeteket be kell tanulni.  
Be nem tanult véghelyzetek esetén leoldódik az árnyékolószövet a tengelyről.

### 1. Kapcsolja ki/be a hálózatot.

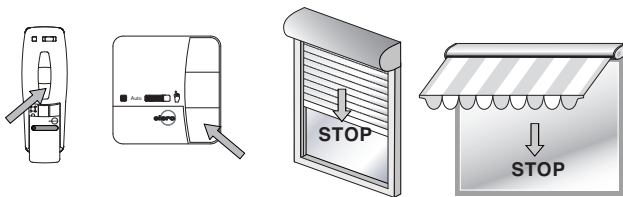
A hálózati feszültség rövid idejű megszakítása után a hajtás 5 percig tanuló üzemmódba kerül.



### 2. Nyomja meg a **P** programozógombot az Ön adókészülékén. A hajtás 2 percig jár fel és le.



### 3. Nyomja meg azonnal a felfelé mozgás megkezdése után a **FEL**-gombot.



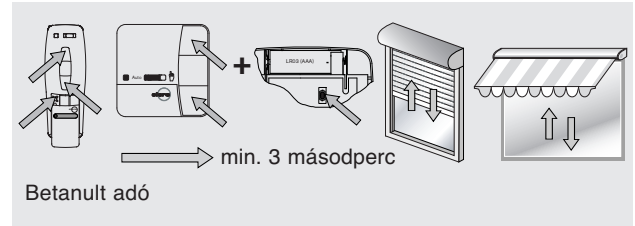
### 4. Nyomja meg azonnal a lefelé mozgás megkezdése után a **LE**-gombot. A hajtás megáll. Ezzel megtörtént az adó betanulása.

## További adók betanulása

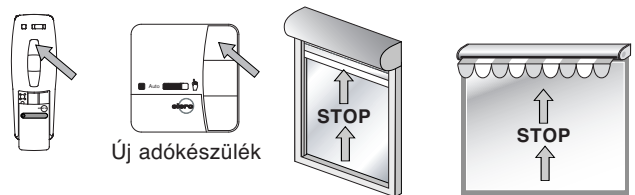
Maximum 16 adókészüléket lehet betanítani.

További adók betanulásához az új adónál kezdje az 1. lépéssel  
**vagy**

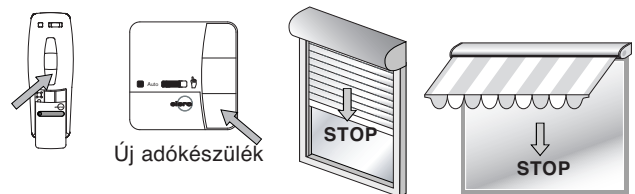
### 1. Kapcsolja ki/be a hálózatot.



### 2. Nyomja meg **egyidejűleg**: **FEL**- és **LE**-gombot és a **P** programozógombot min. 3 másodpercig a betanult adón. A hajtás 2 percig jár fel és le.



### 3. Nyomja meg azonnal a felfelé mozgás megkezdése után a **FEL**-gombot.



### 4. Nyomja meg azonnal a lefelé mozgás megkezdése után a **LE**-gombot. A hajtás megáll. Ezzel megtörtént az adó betanulása.

## A rádiós betanulási üzemmód leállítása

→ lásd az adó útmutatóját

## Adók egyenkénti törlése

→ lásd a vezérlőkészülék útmutatóját

## Minden adó törlése

→ lásd a vezérlőkészülék útmutatóját

## Tudnivalók a hibakereséshez

### Hibakeresés

Hiba	Lehetséges ok	Elhárítás
<ul style="list-style-type: none"> <li>Nem indul a rádiós betanulási mód</li> </ul>	<ul style="list-style-type: none"> <li>Csatlakoztatási hiba</li> <li>A hajtás nem kap hálózati feszültséget</li> <li>Az időtartam már lejárt (5 perc)</li> <li>Kioldott a termosztát</li> <li>Nincs elem a rádióadóban</li> </ul>	<ul style="list-style-type: none"> <li>Ellenőrizze a csatlakoztatást</li> <li>Ellenőrizze a hálózati feszültséget</li> <li>Szakítsa meg rövid időre a hálózati feszültséget</li> <li>Hagyja lehűlni a hajtást</li> <li>Ellenőrizze a rádióadót (világítania kell a LED-nek)</li> </ul>
<ul style="list-style-type: none"> <li>Nem történik meg a rádióadó betanulása</li> </ul>	<ul style="list-style-type: none"> <li>Túl későn lett megnyomva a FEL/LE-menet gombja. Ügyeljen az időtartamra (1 másodperc)</li> <li>Már megtörtént az adó betanulás</li> </ul>	<ul style="list-style-type: none"> <li>Indítsa újra a rádiós betanulási módot</li> <li>Nyomja meg a STOP-gombot</li> </ul>
<ul style="list-style-type: none"> <li>A hajtás csak az egyik irányba működik</li> </ul>	<ul style="list-style-type: none"> <li>Csatlakoztatási hiba</li> </ul>	<ul style="list-style-type: none"> <li>Ellenőrizze a csatlakoztatást</li> </ul>
<ul style="list-style-type: none"> <li>A végálláskapcsolók a véghelyzetekben nem kapcsolják le a hajtást</li> <li>Nem reagál a hajtás</li> </ul>	<ul style="list-style-type: none"> <li>Nincs meghajtva a végálláskapcsoló gyűrűje</li> <li>Nincs beállítva a végálláskapcsoló</li> </ul>	<ul style="list-style-type: none"> <li>Korrigálja a szerelést és a végkapcsoló-beállító csavarokkal állítsa be a végkapcsolókat</li> <li>Állítsa be a végkapcsolókat</li> </ul>
<ul style="list-style-type: none"> <li>Nem reagál a hajtás</li> </ul>	<ul style="list-style-type: none"> <li>Hibás csatlakoztatás</li> <li>Megszólalt a termosztát</li> </ul>	<ul style="list-style-type: none"> <li>Korrigálja a csatlakoztatást</li> <li>Hagyja lehűlni a hajtást</li> </ul>





